

Krzyż mistyczny jako Drzewo Życia w sztuce średniowiecza

Z pobożności pasyjnej oraz z bolesnych przeżyć związanych z grasującą w XIV w. zarazą wywodzą się popularne w epoce gotyku krzyże mistyczne¹. Pojawienie się tych krzyży zainspirowane zostało hymnem *Vexilla Regis pro- duent* oraz myślą teologiczną m.in.: św. Bonawentury, Mistra Eckharta, Jana Taulera i Henryka Suza. Rozpowszechnionym typem krzyża mistycznego stał się krucyfiks w formie drzewa.

Cielesność Ukrzyżowanego

Krzyże mistyczne ukazują często zdeformowane, udreżone, pełne krwawiących ran ciało Zbawiciela. Ta wyrażająca cierpienie deformacja stanowi zamierzoną metodę ekspresyjnego wyobrażania umęczonego Jezusa Chrystusa². Siłą ekspresji wywiera ona wpływ na widza, unaoczniając mu ogrom bólu doznanego przez Zbawiciela podczas procesu, w drodze na Golgotę i na jej szczycie, a także pozwalając widzowi na duchową partycypację w Chrystusowej męce i w konsekwencji inicjując lub wzmacniając jego pasyjną pobożność³. Tym uzasadnia się tendencję do ekspresjonistycznej deformacji Chrystusowego ciała wiszącego na

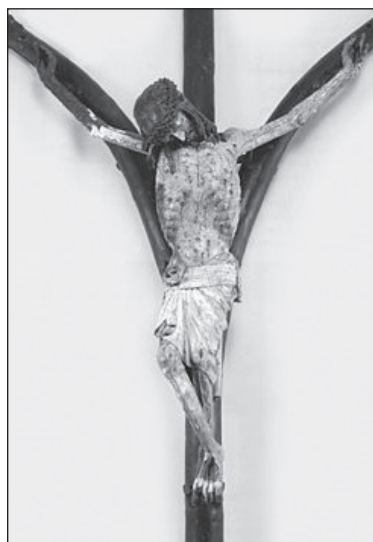
¹ Por. M. Machowski, *Sztuka gotycka w Polsce*, w: *Sztuka świata*, t. IV, Warszawa 2001, 175.

² J. Huizinga pisze: „Aby móc odczuć głębiej boskie cierpienia, narzucono Chrystusowi i świętym wszystkie kształty i barwy, jakie wyobrażenia mogła zaczerpnąć z ziemskiej egzystencji”. J. Huizinga, *Jesień średniowiecza*, tłum T. Brzostowski, Warszawa 1992, 314.

³ Por. T. Dzidek, *Funkcje sztuki w teologii*, Kraków 2013, 144.



Fot. 1. Krucyfiks widlasty z kościoła
Bożego Ciała we Wrocławiu,
ok. 1350 r.



Fot. 2. Krucyfiks widlasty z kościoła
Panny Marii na Kapitolu w Kolonii,
1304 r.

będącym dewocyjnym przedstawieniem krzyżu mistycznym, jak i koniecznością ukazania ludzkiej natury Odkupiciela⁴.

Zdeformowane ciało Zbawiciela prezentuje np. krzyż widlasty z wrocławskiego kościoła Bożego Ciała, datowany na ok. 1350 r.⁵ (fot. 1). Zarówno tutaj, jak i na innych gotyckich krzyżach mistycznych, zdeformowana postać Syna Bożego sama w sobie stanowi symbol ewokujący Chrystusową Paschę⁶. Należy też dodać, że owej celowej deformacji towarzyszy tendencja do geometryzacji form, stąd np. na pochodzącym z 1304 r. krzyżu z kościoła Panny Marii na Kapitolu w Kolonii w Niemczech (fot. 2) bruzdy ostro łamiące oblicze Zbawiciela przekształcają się w geometryczny ornament, a Jego klatka piersiowa pocięta jest prostymi liniami żeber. Taka geometryzacja jeszcze bardziej wzmacnia ekspresję przedstawienia. Ponadto bez tej kubizującej deformacji wyobrażone w taki a nie inny sposób Chrystusowe ciało, jak twierdzi J. Białostocki, straciłoby wszelką formę⁷.

⁴ T. Dobrzeński, *Niektóre zagadnienia ikonografii Męża Boleści*, Rocznik Muzeum Narodowego w Warszawie 15(1971)1, 54. J. Popiel, *Zagadnienie sakralnego wyrazu sztuki chrześcijańskiej*, Znak 126(1964)12, 1443. Por. J. Sprutta, *Krzyż jako motyw w teologii i sztuce. Zarys problemu*, Zeszyty Naukowe KUL 188(2004)4, 101. Średniowiecze związało kult natury ludzkiej Jezusa Chrystusa z kultem Ukrzyżowanego, w czym w XIII w. przodowali cystersi. Tamże.

⁵ J. Kłębowski, *Polska sztuka gotycka*, Warszawa 1983, 124.

⁶ Por. J. Popiel, *Zagadnienie sakralnego wyrazu sztuki chrześcijańskiej*, 1444.

⁷ J. Białostocki, *Sztuka cenniejsza niż złoto*, Warszawa 1963, 227.

Drzewo Życia

Z wyobrażeniami w sztuce „drzewa życia” mamy do czynienia już w starożytnej Mezopotamii. Drzewo to postrzegane jest jako darzone czią *sacrum*. Ponadto M. Eliade widzi w nim prototyp cudownych – ze względu na wskrzeszanie zmarłych, leczenie chorób i ponowne obdarzanie młodością – roślin.

Drzewem Życia nazywano także Chrystusowy krzyż. To narzędzie męki Zbawiciela miano wykonać z rosnącego w raju „drzewa żywota”⁸, a o tym, w jaki sposób je sporządzono, mówi oparta na apokryfach (*Apokalipsa Mojżesza, Ewangelia Nikodema, Życie Adama i Ewy*) jedna z legend. Zgodnie z nią, po przeżyciu 932 lat w dolinie Hebron, Adam ciężko zachorował, dlatego posłał swego syna Seta do pilnującego bram raju archaniola po oliwę miłosierdzia. Kiedy Set przybył po śladach Adama i Ewy do owego niebiańskiego strażnika ogrodu Eden i przedstawił mu prośbę ojca, archanioł polecił Setowi trzykrotnie spojrzeć na raj. Wtedy to Set ujrzał wpierw rozdzielającą się na cztery rzeki wodę, a nad nią uschłe drzewo, po czym zobaczył oplatającego je swoim ciałem węża. Następnie oczom Seta ukazało się drzewo wznoszące się do nieba, a w jego szczycie Niemowlę. Korzenie tego drzewa sięgały do piekieł, gdyż stanowiło ono kosmiczną oś przechodzącą przez niebo, ziemię i piekielną czeluść⁹.

Archanioł objaśnił Setowi owe wizje, zapowiedział przyście Zbawiciela i dał synowi Adama trzy ziarna owocu z drzewa poznania dobra i zła, po czym polecił mu jedno z ziaren umieścić na języku prarodzica, przepowiadawszy mającą nastąpić po trzech dniach śmierć Adama. Usłyszawszy relację z ust Seta, Adam ucieszył się, ponieważ zrozumiał, że ludzkość zostanie zbawiona. Dalej legenda mówi, że już po śmierci prarodzica, z umieszczonych na jego języku ziaren wyrosły w dolinie Hebron trzy drzewa. Patriarcha Mojżesz, znając ich nadnaturalne pochodzenie, przeniósł je i posadził na górze Tabor lub Horeb, gdzie pozostały przez tysiąc lat do momentu, kiedy to Bóg zlecił Dawidowi przeniesienie ich do Jerozolimy. Z czasem owe trzy drzewa połączyły się w jedno, z którego sporządzono krzyż dla Jezusa Chrystusa.

M. Eliade widzi w interpretowanym jako Drzewo Życia krzyżu chrześcijańską kontynuację bliżej nieznanego mitu o zespalającym ze sobą niebo i ziemię, Drzewie Kosmicznym. Dzięki temu zespoleniu Chrystusowy krzyż niejako umożliwił wyzwolenie przez Zbawiciela stworzonej rzeczywistości z „pęt”, jakimi były konsekwencje

⁸ M. Eliade, *Traktat o historii religii*, Warszawa 2009, 303-304.

⁹ Por. Pseudo-Hipolit, *Homilia paschalna*, 50-51, za: W. Myszor, *Symbolika krzyża według św. Ireneusza*, *Śląskie Studia Historyczno-Teologiczne* 30(1997)100. Por. tamże, 101.

grzechu pierworodnego¹⁰. Zbawcze owoce odnosiły się bowiem nie tylko do ludzkości, ale do całego pogrążonego w chaosie stworzenia. Warto też dopowiedzieć, że również dla pierwszych chrześcijan Chrystusowy krzyż był symbolem kosmicznym¹¹.

Wracając do budulca, z jakiego wykonano krzyż Zbawiciela, należy wskazać, że wielką popularnością cieszyła się w XII w. w Europie legenda mówiąca o sporządzeniu Chrystusowego krzyża z różnorodnych, obfitujących w symboliczną treść gatunków drzew. Zgodnie z tą legendą *truncus*, czyli pionowy słup, miano wykonać ze stanowiącego symbol życia wiecznego cyprysu, a *titulus* z literami INRI z drzewa oliwnego, symbolizującego m.in. pojednanie, zgodę, pokój, miłość, oczyszczenie i siłę. Dalej opowieść ta podaje, że ramiona krzyża sporządzono z palmy ewokującej łaskę (symbolika babilońska) oraz wskazującej to, co piękne i wiekuiste (chrześcijańska interpretacja symbolu), w szczególności zaś chwałę Bożą i nieśmiertelność, a *suppadaneum*, czyli podpórkę pod stopy, z cedru symbolizującego samego Zbawiciela¹². Drzewo na Chrystusowy krzyż miał wybrać i przygotować Bóg Ojciec jako Rzemieślnik, o czym mówi w swoim *Kazaniu na Podwyższenie Krzyża Świętego* Peregryn z Opola¹³.

Mimo iż dopiero w średniowieczu krzyż mistyczny pojawił się i cieszył dużą popularnością, to – jako Drzewo Życia – znany jest w chrześcijaństwie wcześniej¹⁴. Warto w tym miejscu wskazać chociażby kamienną płytę balustrady z Cividale z lat 762-786, z wyobrażeniem Chrystusowego krzyża jako Drzewa Życia strzeżonego w raju przez gryfy. W sztuce średniowiecznej krzyż ten jawi się jako „prawdziwe” Drzewo Życia. Interpretowany jako Drzewo kwitnące i owocujące, krzyż mistyczny „odżywa” zwłaszcza w teologii trzynastowiecznej, szczególnie pod wpływem myśli św. Bonawentury, który opisuje go jako kwitnące drzewo z przeznaczonym dla chrześcijan pokarmem życia¹⁵.

Św. Bonawentura pisze m.in.: „Z pnia tego drzewa wyrasta ku górze dwaście gałęzi pokrytych liśćmi, kwiatami i owocami. Liść tego drzewa byłby naj-

¹⁰ M. Eliade, *Traktat o historii religii*, 303-304.

¹¹ J. M. Kozłowski, *Cieśla i krzyż*, *Vox Patrum* 33(2013), t. 60, 184. Por. W. Myszor, *Symbolika krzyża według św. Ireneusza*, 98-100.

¹² Por. T. Dobrzeńcki, *Legenda o Secie i drzewie życia w sztuce średniowiecznej*, *Rocznik Muzeum Narodowego w Warszawie* 10(1966)167. J. Sprutta, *Krzyż jako motyw w teologii i sztuce*, 102. Por. S. Kobielus, *Geometryczny wymiar krzyża*. [O jednej ze średniowiecznych koncepcji porządkowania „Universum”], *Saeculum Christianum* 2(1995)2, 87-89.

¹³ J. Sprutta, *Krzyż jako motyw w teologii i sztuce*, 102.

¹⁴ Według św. Justyna (II w.) Ukrzyżowanego zapowiada m.in. zasadzone w raju „drzewo życia” i kwitnąca laska Aarona. Por. Justyn [św.], *1 i 2 Apologia. Dialog z Żydem Tryfonem*, Warszawa 2012, 86. Podobna myśl u św. Ireneusza z Lyonu. Por. W. Myszor, *Symbolika krzyża według św. Ireneusza*, 98.

¹⁵ J. Sprutta, *Krzyż jako motyw w teologii i sztuce*, 100.

skuteczniejszym lekarstwem (...), ponieważ «krzyż jest mocą Bożą do zbawienia dla każdego wierzącego» (...). Kwiat zaś wyróżniałby się wspaniałą pięknnością wszystkich kolorów i wszystkimi przyjemnymi zapachami, aby przyciągać i pokrzepiać udreżone serca spragnionych. Wreszcie byłoby dwanaście owoców «mających w sobie wszelką rozkosz i wszelki smak słodczy» (...). Owoce ten spożywają domownicy Boga tak, że jedząc, czują się zawsze syści, a nigdy nie mają go dosyć. Jest to oczywiście owoc, który wywodzi pochodzenie z dziewiczego łona i na drzewie krzyża doszedł do dojrzałości pełnej zapachu w południowym żarze wiecznego Słońca, to znaczy miłości Chrystusowej, i w ogrodzie rajy niebieskiego, to znaczy, że przy stole Bożym podają go do spożywania tym, którzy pragną»¹⁶.

Warto też w tym momencie przywołać myśl św. Ignacego z Antiochii. W jego oczach Chrystusowy krzyż również jawi się jako drzewo, ale o gałęziach będących chrześcijanami rodzącymi duchowe owoce. Należy dodać, że to właśnie św. Ignacy Antiocheński jako pierwszy wskazał na krzyż Zbawiciela jako Drzewo Życia¹⁷ (łac. *Arbor Vitae vel Arbor Crucis* i *Crux Florida*) obecne już w sztuce wczesnochrześcijańskiej, w której ma on postać np. palmy lub krzewu winnego. Natomiast krzyż Jezusa Chrystusa jako Drzewo Życia *sensu stricto* pojawia się w sztuce w V w.¹⁸

W średniowieczu Chrystusowy krzyż – Drzewo Życia ma formę ulistnionego pnia z gałęziami (stąd określenie: krucyfiksy gałęziowe), sękami i owocami. Drzewo to ozdobione jest niekiedy ornamentem roślinnym z dominującą w nim winną latoroślą, palmetą i akantem. W symbolice chrześcijańskiej wspomniany akant ewokuje ze względu na cierniste liście, mękę Zbawiciela (dlatego absydalna mozaika w rzymskiej bazylice San Clemente ukazuje tę roślinę u stóp krzyża), winne grono stanowi symbol Chrystusowego, umęczonego ciała, a palma oznacza w tym kontekście krzyż Odkupiciela¹⁹.

Z takim krzyżem – Drzewem Życia na rodzimym obszarze mamy do czynienia np. w przypadku datowanego na koniec XIV w. krucyfsku z dominikańskiego kościoła św. Jakuba w Toruniu (fot. 3). Krucyfiks ten tworzą pnące się, stylizo-

¹⁶ Bonawentura [św.], *Drzewo życia*, cyt. za: S. Kobielus, *Krzyż Chrystusa. Od znaku i figury do symbolu i metafory*, Kraków 2011, 67.

¹⁷ A. Jasiewicz, *Symbolika krzyża u Ignacego Antiocheńskiego i Polikarpa ze Smyrny*, *Seminare* t. 31 (2012), 224. O drzewie życia też: por. Ap 2,7; 22,2; 22,14.19.

¹⁸ A. Jasiewicz, *Symbolika krzyża u Ignacego Antiocheńskiego i Polikarpa ze Smyrny*, 224. J. Seibert, *Leksykon sztuki chrześcijańskiej. Tematy, postacie, symbole*, Kielce 2007, 81.

¹⁹ S. Kobielus, *Florarium christianum. Symbolika roślin – chrześcijańska starożytność i średniowiecze*, Kraków 2006, 24. Tamże, 68. Tamże, 167. Tamże, 221.



Fot. 3. Krucyfiks Drzewo Życia w kościele św. Jakuba w Toruniu, koniec XIV w.

wane pędy i liście winorośli²⁰. Ukrzyżowanego Zbawiciela otaczają umieszczone w gałęziach krzyża portrety dwunastu starotestamentowych proroków z trzymanymi przezeń inskrypcjami, zapowiadającymi nadejście Mesjasza²¹. Natomiast ponad *titulusem*, a konkretnie na jego osi, widnieje symbolizujący Odkupiciela pojącego chrześcijan swą krwią pelikan, który karmi pisklęta własną krwią, płynącą z rozdartej dziobem piersi. Interesujące jest też to, że w ową kompozycję wpisuje się krzyż widlasty, niejako osadzony na Drzewie Życia. Krzyż mistyczny jako Drzewo Życia nie zawsze jest zatem samodzielny przedstawieniem.

Warto też wskazać na pochodzącą z ok. 1180 r. ilustrację książkową, która ukazuje personifikującą Kościół kobietę w bogatej szacie i koronie (Eklezja) w chwili, gdy podtrzymuje ona wypuszczający pąki krzyż – Drzewo Życia²². Analogiczna kobieca personifikacja Kościoła widnieje również w popularnych

²⁰ S. Kobiela, *Krzyż Chrystusa*, 67. Por. U. Janicka-Krzywdy, *Patron, atrybut, symbol*, Poznań 1993, 214. Krzyż widlasty symbolizuje nie tylko Drzewo Życia, ale jest on również, według U. Janickiej-Krzywdy, symbolem tchnienia w wodę chrzcielną. Tamże. P. Waszak, *Krucyfiks na Drzewie Życia z dominikańskiego kościoła św. Mikołaja w Toruniu – nowe spojrzenie*, Sztuka i Kultura, t. I (2013), 18.

²¹ H. Galera, *Morfologia a symbolika drzew. Pokrój ogólny*, Nauka (2007)2, 125. Por. P. Waszak, *Krucyfiks na Drzewie Życia z dominikańskiego kościoła św. Mikołaja w Toruniu – nowe spojrzenie*, 11-16.

²² J. Seibert, *Leksykon sztuki chrześcijańskiej*, 82.

w XV w., tzw. Żywych Krzyżach. Z czterech belek takich krzyży wyrastają ludzkie ramiona: najwyżej umieszczone otwiera kluczem Niebo, najniżej usytuowane uderza młotem w piekło, prawe koronuje personifikację Kościoła, a lewe zadaje mieczem cios ubogo odzianej kobiecie, uosabiającej Synagogę²³.

Eklezja w przedstawieniach Żywego Krzyża pojawia się często z kielichem eucharystycznym w ręce, do którego zbiera krew Zbawiciela. Natomiast Synagoga, znajdująca się po przeciwnej niż Eklezja stronie krzyża, może dosiadać osła, dzierżąc wraz ze złamanym drzewcem chorągwi głowę kozła oraz mając zawiązane przepaską oczy, co ukazuje np. malowidło z pocysterskiego kościoła w Koprzywnicy, datowane na 4 ćwierć XIV w.²⁴ Poza tym malowidło to obrazuje antytezę i paralełę drzewa poznania dobra i zła oraz Chrystusowego krzyża jako Drzewa Życia²⁵. Bliski temu malowidłu jest krzyż namalowany w 1421 r. przez Giovanniego da Modenę w kaplicy św. Jerzego, w kościele S. Petronio w Bolonii. Tutaj z prawego ramienia krzyża wyrasta ręka koronująca Eklezję (dosiadającą uskrzydłonego lwa o ludzkim obliczu i kończynach czterech istot apokaliptycznych), a z lewego ręka wbijająca miecz w głowę Synagogi (dosiadającej kozła)²⁶.

Z czasem oba tematy połączyły się ze sobą, mianowicie postaci Eklezji i Synagogi (z przedstawień Żywego Krzyża) oraz krzyż Jezusa Chrystusa jako Drzewo Życia. Przykładem jest tutaj, pochodzące z końca XIV w., malowidło w kościele farnym w Žehřa na Słowacji. Na fresku tym ukazano Chrystusowy krzyż (pień ze ściętymi gałęziami) wraz z drzewem poznania dobra i zła, w pobliżu Adama i Ewę oraz kruszącą wrota piekielnej czeluści rękę, ponad prarodzicami Synagogę, a tuż nad sceną wypędzenia Adama i Ewy z raju – Eklezję²⁷. Tematem przewodnim jest tu zbawienie ucieleśnionej przez prarodziców ludzkości oraz obecność Jezusa Chrystusa w Eucharystii²⁸.

Wracając do niesamodzielnych przedstawień Chrystusowego krzyża jako Drzewa Życia, należy zwrócić jeszcze uwagę na pochodzącą z ok. 1400 r. tzw. Madonnę Jackową (Madonnę św. Jacka Odrowąża) (fot. 4). Tę alabastrową rzeźbę

²³ J. Sprutta, *Krzyż jako motyw w teologii i sztuce*, 101. Warto też dodać, że z XV w. pochodzi krzyż – Drzewo Życia z nadnaturalnej wielkości postacią ukrzyżowanego Zbawiciela. Jest to dzieło mistrza Pasji i grupy apostołów z kościoła św. Mikołaja w Elblągu. Mistrz ten kształcił się najprawdopodobniej w Niderlandach. J. Kłębowski, *Polska sztuka gotycka*, 164.

²⁴ B. Dąb-Kalinowska, *XIV-wieczne malowidło koprzywnickie – misterium biblijne i kosmologiczne*, Artium Quaestiones (1979)1, 66. Przepaska na oczach Synagogi symbolizuje „zamknięcie” ludu żydowskiego (jego „ślepotę”) na nauki Jezusa Chrystusa. Tamże, 71.

²⁵ Tamże, 73.

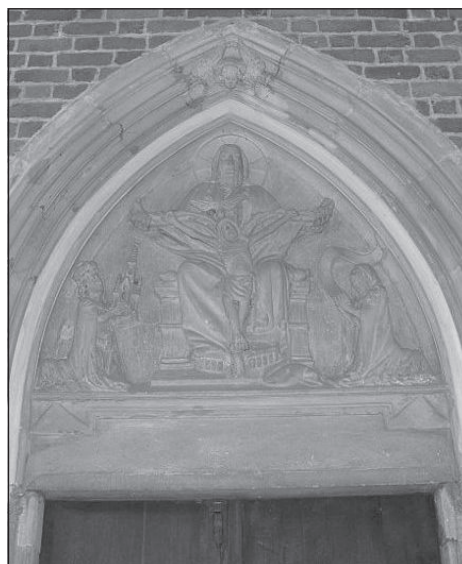
²⁶ Por. tamże, 71-73.

²⁷ Tamże, 75.

²⁸ Tamże, 76.



Fot. 4. Madonna św. Jacka
Odrowąza, ok. 1400 r.



Fot. 5. Tympanon fundacyjny w kolegiacie
św. Krzyża we Wrocławiu, ok. 1350 r.

z krakowskiego kościoła dominikanów wzbogaca – stanowiący Drzewo Życia – krucyfiks²⁹. Rzeźba ukazuje Matkę Bożą z Dzieciątkiem na lewej ręce, prawą ręką podtrzymującą ulistniony krzyż – Drzewo Życia i zarazem *crux dolorosa* z wiszącym na nim Odkupicielem.

Wspomniany krzyż widlasty, znany także pod nazwą *crux dolorosa*, przypomina z wyglądu uproszczone drzewo o dwóch rozgałęzieniach³⁰. Takim krzyżem jest np. przywołany już wcześniej krucyfiks z wrocławskiego kościoła Bożego Ciała i z kościoła mariackiego w Kolonii. Krzyż widlasty to drzewo obumarłe, suche, symbolizujące rajskie drzewo poznania dobra i zła. Stanie się ono, dzięki odkupieńczej męce Zbawiciela, źródłem „nowego życia”, Drzewem Życia, niemniej jednak tutaj interpretowane jest ono jako Drzewo Śmierci.

Warto też dodać, że np. Pseudo-Hipolit w swej homilii paschalnej z III w. wskazuje na ową więź drzewa rajskiego, czyli drzewa grzechu, z drzewem Chrystusowego krzyża³¹. O tym natomiast, że krzyż mistyczny niekoniecznie stanowi samodzielne przedstawienie, mówi nam rzeźbiarska dekoracja tympanonu portalu północnego wrocławskiej kolegiaty Świętego Krzyża na Ostrowie Tumskim (fot. 5). Datowana na ok. 1350 r. dekoracja przedstawia Trójcę Świę-

²⁹ J. Kłębowski, *Polska sztuka gotycka*, 165.

³⁰ Por. W. Sauerländer, *Rzeźba średniowieczna*, Warszawa 2001, 222-223.

³¹ W. Myszor, *Drabina Jakubowa jako krzyż*, *Zeszyty Naukowe UJ. Studia Religio-
logica*, z. 43 (2010), 31.

tą w typie Tronu Łaski, którą adoruje książęca para: Henryk Probus (Prawy) wraz z żoną Matyldą Brandenburską. Tym jednak, co najbardziej intryguje nas w owym przedstawieniu, jest podtrzymywany przez Boga Ojca krzyż widlasty (o widocznych sękach) z postacią Ukrzyżowanego.

Często też przeciwstawiano Drzewu Życia Drzewo Śmierci: jedno przynoszące śmierć, a drugie – życie³². Z takim przeciwstawieniem mamy do czynienia np. na pochodzącym z ok. 1240 r. malowidle ze stropu kościoła św. Michała w Hildesheim w Niemczech. Malowidło to ukazuje drzewo poznania dobra i zła z węzłem i prarodzicami, czyli Drzewo Śmierci (wzbogacone niekiedy obecnością czaszek, a czasem i szkieletu), zaś w jego pobliżu dwa Drzewa Życia: z popiersiem Jezusa Chrystusa oraz z głowami osób świętych. Także na odlanych z brązu drzwiach we wspomnianym kościele w Hildesheim, datowanych na 1015 r., widnieje naprzeciwko siebie przedstawienie grzechu pierworodnego (z drzewem poznania dobra i zła) i Ukrzyżowania (z Drzewem Życia)³³.

Zatem okryte liśćmi drzewo to symbol stanu łaski, podczas gdy drzewo o uschłych konarach oznacza stan grzechu³⁴. Ta teologiczna wizja stanu łaski i grzechu przenosi się następnie również do religijnej sztuki protestanckiej. Niech za przykład posłuży tutaj, pochodzący z ok. 1530 r., drzeworyt Lucasa Cranacha Starszego, na którym to drzeworycie uschnięta roślinność ewokuje starotestamentowe Prawo, a liście – łaskę, jaką stanowi usprawiedliwienie grzesznika przed Bogiem przez wiarę³⁵.

Słowa kluczowe: krucyfiks, średniowiecze, Drzewo Życia, Żywy Krzyż, ikonografia krzyża.

Summary

THE MYSTIC CROSS AS THE TREE OF LIFE IN MEDIEVAL ART

Mystic crosses are common in Gothic art. They present the deformed and tormented body of Jesus Christ. They are also interpreted as the Tree of Life. The cross of Christ as the Tree of Life is mentioned, among others, in the writings of St. Ignatius of Antioch and of St. Bonaventure. The mystic cross – the Tree of Life has a form of a trunk with branches, leaves, knots and fruits. It frequently portrays the personifications of the Church (Ecclesia)

³² Por. A. Jasiewicz, *Symbolika krzyża u Ignacego Antiocheńskiego i Polikarpa ze Smyrny*, 224. Por. S. Kobielus, *Krzyż Chrystusa*, 66.

³³ J. Seibert, *Leksykon sztuki chrześcijańskiej*, 82.

³⁴ U. Janicka-Krzywdą, *Patron, symbol, atrybut*, 199.

³⁵ J. Seibert, *Leksykon sztuki chrześcijańskiej*, 82.

and of Israel (Synagogue). The arms of the cross often display human hands (the Living Cross). There are also mystic crosses known as the fork-shaped ones. These have a form of two branches of a tree. The opposite of the mystic cross interpreted as the Tree of Life is the Tree of Death, that is the tree of knowledge of good and evil in Paradise.

Key words: Crucifix, the Middle Ages, the Tree of Life, the Living Cross, Crucifix iconography.